



Rälspiken

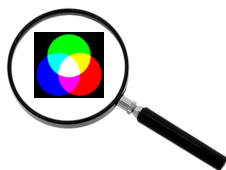
Göteborgs
Modelljärnvägssällskap

Nr 5, dec 2020



*Alla läsare tillönskas en riktigt
God Jul och ett Gott Nytt År*

GMJS medlemmar kallas härmed till klubbens
ÅRSMÖTE
tisdagen den 18 februari 2020 kl. 19.00
i sällskapets lokal.
Mötet, som hålls enligt stadgarna,
avslutas med lättare förtäring.
Välkomna!



Plus Giro Medlemsavgift 2019 750 kr Betaldning emottagen senast 2019-01-01	INBETALNINGSBEREDNING A 11-inkontot 24 14 19 - 1 Kontonummer: 241419-1 Göteborgs Modelljärnvägssällskap Postadress: 413 23 Göteborg
---	--



Årsmöte

Digitalt ljus

Medlemsavgiften

Tingstad Station



Göteborgs Modelljärnvägssällskap är en ideell förening som äger och bygger en modelljärnvägsanläggning i skala O, 1:45. Sällskapet bildades 1945.

2020 består styrelsen av



Ralph Milthon
Ordförande



Leif Johansson
vice ordförande



Torbjörn Ek
sekreterare



Lennart Risfelt
kassör



Kjell Persson
ledamot



Hans Johansson
redaktör

Medlemskap erhålles genom att betala in årsavgiften **800 kr** på föreningens plusgirokonto **24 14 19 – 1**.

Under våren 2017 har vi flyttat till Hisingen. Föreningens besöksadress är nu Bror Nilssons Gata 4A på gamla Götaverksområdet. Buss 16 eller färjorna på älven är bra transportmedel. Betalparkering finns direkt utanför lokalen men är dagtid ofta fullbelagd. Ett närbeläget parkeringshus finns också bakom vår byggnad.

Brevadressen är:

GMJS c/o Torbjörn Ek
Kobbarnas väg 15
416 64 GÖTEBORG

Vill Du komma i kontakt med oss går det säkert med någon av nedanstående

Ordföranden 0708 – 45 35 88

Ordföranden ralph@milthon.net

Sekreteraren 0702 – 622 566

Sekreteraren torbjorn_ek@hotmail.com

Redaktör'n hasses@telia.com



Text och foto, där intet annat anges, står redaktören för.



Se även vår hemsida

www.gmjs.se

Vi finns även på Facebook



Svensk Polis är känd över hela världen för sin service och vänliga arbetssätt

Å ena sidan.....

så är sommaren slut för denna gång. Vi minns ju sommaren 2018, kallad Erlander – för att den var så lång och torr. Årets sommar kunde inte riktigt leva upp till den nivån. Hösten skall vi inte prata om även om den var ovanligt varm både under september, oktober och november. Jag har glömt hur många gånger jag tömt regnmätaren! Men nu är det vintermånad. En (elak) kamrat frågade mig om jag visste vilken månad som har 28 dagar. Jo, självklart svarade jag trosvisst, men det var ju fel! Alla månader har ju 28 dagar! Så är det. Förresten vet Du vilken som är den längsta månaden? Jo, oktober! Inge´ lurt! Fundera nu på varför!

Nu över till något helt annat som det heter.

Julen närmar ju sig med stormsteg. Lite goda drycker hör ju till, till exempel must och julöl. Tänkte ta mig en Spendrups men vid närmare tanke är ju inte just vita spendroppar min största favorit. Svårt med Svenska spåket! Andra exempel är hur man lyckats sälja en dammsugare som heter Volta. Har Du unnat Dig nån´ läsk på senare tid? För några veckor sen´ var det ju läskunnighetens dag läste jag i bladet! Trevligt att även onyttiga saker uppmärksammas med en egen dag. Ni korsordsfantaster kommer väl ihåg ordet MAGISTER på 7 bokstäver. Det var inte VIKARIE som några trodde utan det som sätter sig runt midjan på oss 50+are! Exempler är många.

Kan man lära sig något nytt när man nu, som redaktör´n, har passerat de 75? Ja, alla Ni plusare, hav förtröstan. Redaktör´n har blivit med 3D-skrivare på ålderns höst och håller som bäst på att lära sig ett CAD-ritningsprogram! Detta är uppenbart framtidens modellbyggare och roligt är det också. Om man inte vill rita själv kan man alltid ladda ner färdiga filer och skriva ut. Här lite figurer i skala 1:45.



Även i år blev det ett Julkryss. Hoppas det kan förgylla tillvaron när vi sitter ensamma och Coronaisolerade. Lösningarna vill jag ha till den 15 januari per post, mail eller i natura. Lycka till!

Återstår att önska Er läsare en riktigt

God Jul
och ett
Gott Nytt År
Redaktör´n



Omslagsfotot visar vår fina bogserbåt Axel dragandes på en präm. Byggare Rolf Olsson.



GMJS medlemmar kallas härmed till klubbens

ÅRSMÖTE

tisdagen den 16 februari 2021 kl. 19.00

i sällskapets lokal.

Mötet, som hålls enligt stadgarna,
avslutas med lättare förtäring.

Välkomna!



Valberedningen meddelar

Valberedningens förslag till styrelse och funktionärer för 2021 är som följer:

Ordförande på 1 år	Ralph Milthon	(omval)
Ledamöter på 2 år	Hans Johansson	(omval)
	Lennart Risfelt	(omval)
	Torbjörn Ek	(omval)
1 år kvar av sin mandatperiod har ledamöterna:	Kjell Persson	
	Leif Johansson	
2 revisorer på 1 år	Henning Hansen	(omval, ny post)
	Lars-Bertil Bengtsson	(omval, ny post)
1 revisorssuppleant på 1 år.	Lennart Johansson	(omval, ny post)



Göteborg 2020-11-18
GMJS valberedning

Arne Averdahl

Leif Pettersson



Har du tänkt på att....
vid jul tar man på skägg och
vid påsk tar man påskägg.....



Tingstad

Bohusbanans själva idé var att, tillsammans med Väst kustbanan, skapa en sammanhängande järnväg från Skåne längs Sveriges västkust hela vägen upp till Norge. 1896 hade SJ tagit över de privatbanor som kom att bli Väst kustbanan och två år senare beslöt riksdagen att dess förlängning vidare norrut från Göteborg skulle byggas.

Första etappen skulle emellertid bli en bana från Uddevalla till Skee strax sydost om Strömstad. På detta sätt skulle Strömstad snabbast få förbindelse med övriga järnvägsnätet. Uddevalla hade nämligen redan i trettio år haft järnväg söderifrån i form av den enskilda Uddevalla-Vänersborg-Herrljunga Järnväg; UVHJ. Denna bana hade då spårvidden 1217 mm men breddades till normalspår 1899. Dessutom hade Uddevalla förbindelse med Bengtsfors i Dalsland sedan 1895 i form av den smalspåriga trefota Lelångenbanan.

De sju kilometrarna från Skee till Strömstad skulle ombesörjas av en privat järnväg, Strömstad-Skee Järnväg. Tanken var nämligen att Bohusbanans förlängning mot Norge skulle fortsätta norrut från Skee, medan Skee-Strömstad skulle bli en bibana. Linjerna Uddevalla-Skee och Skee-Strömstad invigdes samtidigt i december 1903 och SJ skötte trafiken på båda.

Förbindelsen med Norge blir inte av

1905 upplöstes så unionen mellan Sverige och Norge vilket innebar dödsstöten för banans sammanlänkning med det norska järnvägsnätet. Staten tog då över Strömstad-Skee Järnväg och Strömstad blev nordlig ändpunkt för banan. Ända fram till våra dagar har detta naturligt nog varit Bohusbanans olycksöde och gett särskilt delen Uddevalla-Strömstad en ständigt osäker framtid. Vad gäller delen mellan Göteborg och Uddevalla öppnades den i etapper från 1906 och fram till 1909 då till slut hela banan kunde invigas. 1939 invigdes eldrift på sträckan Göteborg-Uddevalla och 1950 på delen Uddevalla-Strömstad.

Tingstad Station öppnades 1907. Den var då ändstationen i Göteborg och det var först 1909, när järnvägsbron över Göta Älv invigdes, som tågen kunde gå in till Göteborgs Central.

Sista tiden, innan persontrafiken nedlades fanns det en gul väntkur och en kort träplattform vid huvudspåret. Kuren och plattformen revs strax efter nedläggningen 1979.



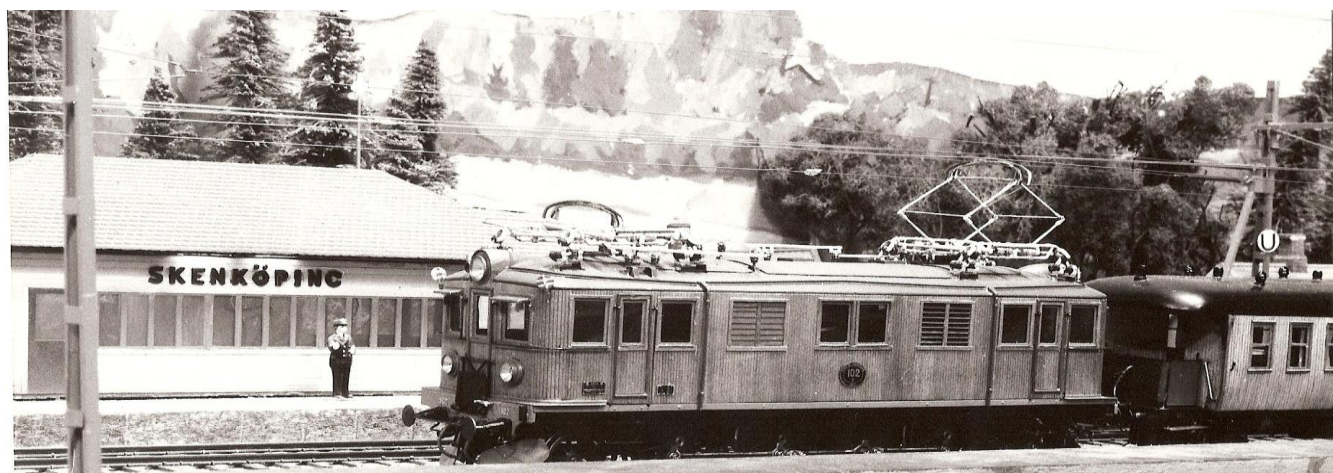
Tingstad Station någon gång på 1910-talet. Den revs i slutet av 30-talet och ersattes då av en gul låg träbyggnad.

Ny stationsbyggnad 1939





Inredningen någon gång på 50-talet



Tingstad station finns som modell hos oss. Den är byggd på 50-talet och stod som stationshus på Skenköping fram till 1986, då vi fick Olskrokens Stationsbyggnad, byggd av Erik Ydresjö.

Alla de fina Landshövdingehusen, byggda av Lasse Bernström, kom också till i slutet på 80-talet.

Fotot ovan med Leif Johanssons fina D-maskin är sannolikt taget 1982 eller 83.

Julfesten inställd

Torsdagen den 17 december var vår avsikt att ha en traditionell julfest som tack för de goda insatser Ni bidragit med under året. P.g.a. det allvarliga Coronaläget och regeringens rekommendationer har styrelsen beslutat att festen inte kan genomföras. Tråkigt men hälsan går före. Den frågesport vi hade tänkt att ha på festen har vi för avsikt att distribuera digitalt.


Medlemsavgiften för år 2021.

Medlemsavgiften för 2021 beslöts av årsmötet 2020 till 800 kr. Avgiften skall vara betald senast sista januari 2021.

Verksamheten 2021

Under 2021 kommer fokus för verksamheten att ligga på digitalisering och att färdigställa landskapet. Tyvärr får vårt eminenta kontaktledningssystem vänta. Vi har delvis kunnat köra digitalt redan i höst men mycket återstår med indikering, signaler och TrainControl mm. Vi måste komma igång med lite mer organiserade visningar med speaker, ljussättning och video. Detta arbete kostar en hel del pengar. Det behövs också resurser för en del inköp av elektronisk utrustning (bl.a. dekodrar) till våra lok och motorvagnar. Vi mottar därför med stor tacksamhet de bidrag, stora eller små, som medlemmar har möjlighet att ge utöver medlemsavgiften.



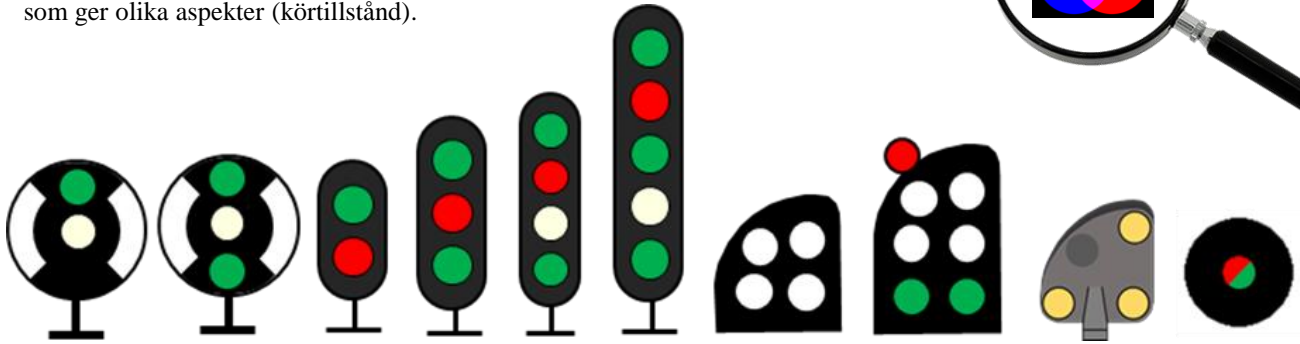
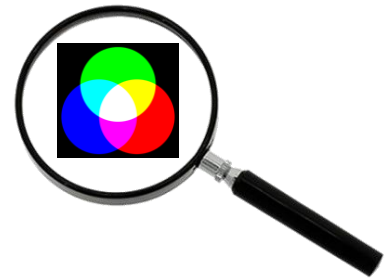
PlusGiro		INBETALNING/GIRERING A		Kod 1
Meddelande till betalningsmottagare		Till Färdtjänstkontot		
Medlemsavgift 2021		24 14 19 - 1		
800 kr		Betalningsmottagare (organisationsnamn)		
		Göteborgs Modelljärnvägssällskap		
Betalning emottas senast 2021-01-31		Avsändare (namn och adress)		
Meddelande kan inte lämnas på baksidan.		Glöm inte Ditt namn		
Från PlusGiro/parenkonto (vid girering)		Svåråka kronor		Öre



Som jag tror att alla vet, och de som är aktiva eller varit på besök sett, så går digitaliseringen av vår anläggning framåt. Färdigställande av spåren med matning och tågdetektering är inne i slutskedet, liksom styrningen av växlar. Trots rådande pandemi är aktivitetsnivån hög. Som de flesta MJ-rallare vet så är inte en anläggning lika roande när den är klar som när man får skapa och inte bara titta. Sedan elektronik/datorstyrningen tog sitt steg in i MJ-världen så har både aptiten och möjligheterna för "digitalisering" ökat. Inte minst i takt med att storlek och pris på komponenter (i alla fall vissa) har minskat. Det är inte bara tåg och växlar som rör på sig numera utan även bilar och annat som tidigare bara var fruset i rum och tid.

Undertecknad kommer att anordna en kurs i hur man kan använda billig elektronik och teknik för att åstadkomma animeringar i anläggningen så att "pysslandet" på anläggningen kan fortsätta även efter det att landskapsbygge och grunddigitalisering är avslutad. Jag återkommer med mer information om det jag valt att kalla kursen "Digitalisera Mera".

Efter tåg och växlar kommer den i järnvägssammanhang mest synliga (efter ett och annat passerande tåg) delen, signaler. Om man undantar icke lyktförsedda semaforer så består signaler uteslutande av lampor i olika färg, intensitet samt med eller utan blink. Det finns en uppsjö av olika signaltavlor som ger olika aspekter (körillstånd).



Vid digitalisering står man inför ett antal utmaningar. Hur realiserar man alla dessa tavlor/aspekter på ett kostnadseffektivt och realistiskt sätt. Inte alla, om ens några, går att köpa färdiga och inte heller finns det kommersiellt tillgänglig styrutrustning.

Efter att ha diskuterat detta beslutades att testa ett nytt sätt att, i alla fall i MJ-sammanhang nytt, realisera belysning i olika sammanhang. Första tanken, och som testades var för signaler men har nu utvidgats till att även omfatta hus och i möjligaste mån nybyggd yttre belysning.

Vad är nu då detta nya sätt? För kunde man sätta på sin tjock-TV (färg) och se hur bilden var uppbyggd av röda, gröna och blå färgpunkter (RGB). På dagens skärmar är de så små att man möjligen kan se dem med förstoringsglas.

De flesta kommer väl ihåg Kjell Stensson som 1962 förklarade hur färg-TV fungerade. För oss med svartvit TV var det obegripligt och hade man redan färg-TV, onödigt. Vi kommer i vart fall inte behöva trä nylonstrumpor över våra hus för att få rätt färg i rutorna.

Vid större evenemang finns det numera, mer som regel än undantag, gigantiska TV-skärmar. Dessa bygger upp bilden på samma sätt som era skärmar hemmavid, men med betydligt större RGB-punkter, pixlar.

Ordet pixel kommer av engelskans picture element, där "pix" är en förkortning av pictures.

På marknaden finns nu ett stort antal produkter, allt från skärmar till julbelysning, som nyttjar samma komponenter som de som bygger upp bilden på jätteskärmarna. Pixel-elementen som finns i storlekar från någon mm upp till cm i storlek kan också köpas styckevis.



Det är här vår ljusa idé kommer in. Varför inte använda den nya tekniken och sådana enskilda pixelelement till signaler och belysning. Liksom på en TV-skärm så kan ju varje pixel anta valfri färg och intensitet och det är ju det vi behöver, inte bara en massa ljuspunkter som lyser lika dant och till skillnad från den analoga världen bara till och från utan nu i den digitala världen där vi vill att lamporna skall vara analoga.

Hur fungerar det då?

Din dator eller TV-skärm har förmodligen 2 eller 4 miljoner pixlar. Det skulle bli en förfärlig massa kablar om man skulle bygga det med kablar till varje pixel.

Istället har man löst det med elektronik inbyggd i varje pixel, som kan styra färg och intensitet. Dessa RGB-lysdioder med inbyggd elektronik har av tillverkaren Adafruit döpts till "NeoPixel" om du vill söka mer information på internet.

Varje pixel ansluts med 5 volts matning samt en dataledare. Från en pixel går det en anslutning från data ut till data in på nästa pixel-element. En sådan slinga med seriekopplade pixel-element kan teoretiskt innehålla obegränsat antal element men det finns praktiska begränsningar.

Med fyra ledningar in i ett hus kan man således ha "obegränsat" antal och individuellt styrbara ljuskällor.

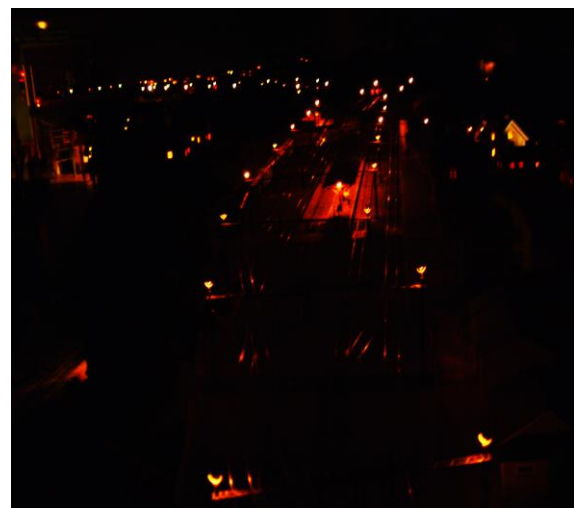
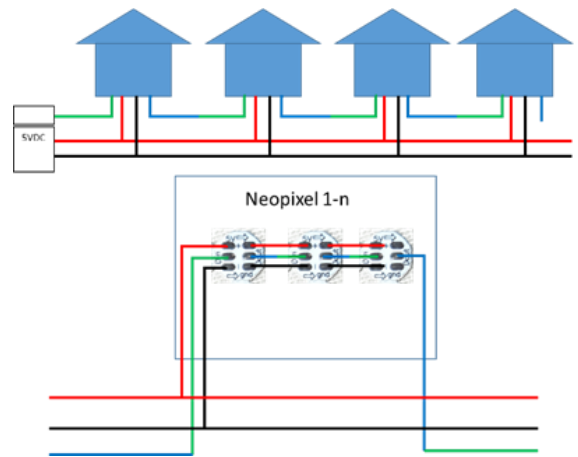
De tekniska begränsningarna finns i form av datorkraft att styra pixlarna samt kapaciteten på spänningsmatningen. De rent praktiska består av att begränsa kabeldragningen. För signaler blir det ett antal styrdatorer på lämpliga platser och för belysning har vi beslutat ha en "styrenhet" per stationsområde. En sådan enhet kan utan vidare styra upp till 1000 (jo ett tusen) element med rimlig uppdateringstid. Rimlig uppdateringstid i detta sammanhang är att kunna åstadkomma ljuseffekter såsom signalblink, TV-blink eller svetsbåge-ljus. Skulle vi nöja oss med fast färg och till/från skulle vi klara minst det tiodubbla.

Styrenheten skickar ut vilken färg (RGB-värde) varje pixel skall anta. Med ett RGB värde sätter man alltså färg och intensitet och kan på så sätt styra samtliga pixlars ljusstyrka från av till fullt ljus. Genom att sätta RGB till svart (RGB:0,0,0) stänger man av en enskild pixel, och med 255,255,255 får man vitt ljus.

Ut från styrenheten går meddelande till samtliga pixlar. Den första på "snöret" fångar första meddelandet och skickar resten vidare. På så sätt kan en utgång på styrenheten adressera ett oändligt antal pixlar men det tar längre tid att nå ut till den sista ju fler som skall adresseras, och för varje önskad förändring på en pixel måste samtliga adresseras.

Eftersom de går att styra individuellt så kan man alltså släcka, tända och styra färg/intensitet på varje pixel individuellt. I ett hus med flera avgränsade rum kan vi alltså tända och släcka valfritt rum samt åstadkomma TV-blink eller "öppen spis". Under pågående visning kan vi också ha slumpmässiga förändringar som ger ett mer "levande" intryck än en statisk (digital) belysning ger.

Peter Elestedt



TVå nattbilder från vår anläggning på Bergslagsgatan.



Å sista sidan....

Den ena sidan är inte den andra lik. Å ena sidan skriver vår eminente redaktör på andra sidan men å andra sidan skriver jag, Er ordförande, på sista sidan. Det är helt följdriktigt men å andra sidan är detta inte den enda sidan av saken utan är ett mångsidigt fenomen. Likaså är Rälspiken en mångsidig företeelse med liksidiga sidor men med mångsidig information. En sidoeffekt av detta utgör en sidobelysning av vårt ensidiga tågintresse. Eftersom detta är sista sidan behöver du, som läsare, nu inte göra någon mer sidvändning efter allt detta sidoblickande som i sig kan ha sina uttröttande och snurriga sidor.

I skrivande stund närmar vi oss slutet av vårt fjärde år i Götaverkens Rörverkstad på Lindholmen.

Trots att pandemin satt sina käppar i hjulet så har det hänt en hel del med anläggningen under året.

Detta har ni kunnat ta del av i vårt nyhetsblad "Just Nu". Utöver alla intresserade ickemedlemmar (besökare) distribueras det nu även till våra Rälspikenläsare i en total upplaga av ca 200 utskick. Vi samlar på oss fler och fler e-mailadresser, allt i syfte att sprida kännedom om vår verksamhet. Under året har stort fokus har lagts vid inkopplingen av vårt nya digitalsystem som, om än lite haltande, kunde invigas vid en visning för ett begränsat antal åskådare sista söndagen i oktober. Huruvida någon novembervisning kan hållas bestäms av pandemiläget. Pandemin har ju också begränsat våra visningsintäkter vilket skadar vår ekonomi men förhoppningsvis inte kullkastar sällskapets nu 75-åriga historia. Samtidigt som vi skall söka bidrag från olika fonder så tas också gåvor från medlemmarna tacksamt emot. Vårt pg nr står på andra sidan (alltså inte ena sidan) av detta nummer. Stort tack till alla er som redan lättat på plånboken till vårt framma.

Slutligen vill jag uttrycka min stora tillfredsställelse med att kunskapskanalen i TV, under karantän-hösten, sänt ett antal trevliga program om järnvägens historik, dess utveckling och dess betydelse för samhällets framåtskridande. Fullt sevärt även för icke järnvägsnördar.

Så vill jag då avsluta med

En God Hjul och ett Gott Nytt Spår

Ralph



Göteborgs Modeljärvägssällskap är en ideell förening som äger och bygger en modeljärvägssanläggning i Skala O, 1:45. Sällskapet bildades 1945. 2020 består styrelsen av

 Ralph Nilsson Ordförande	 Lars Johansson Vice ordförande	 Förtydning Skrivare
 Lennart Rask Kassör	 Kjell Persson Ledamot	 Ewa Johansson Redaktör

Medlemskap erhålles genom att betala in årsavgiften 750 kr för pensionsplusgironummer 24 14 19 - 1.
Under våren 2017 har vi flyttat till Hisingen. Föreningens besöksadress är nu Bror Nilssons

Å ena sidan....

har ju sällskapet nu fyllt 75 år. En skiktningstid ålder. Å andra sidan fyller vi bara 3 år på vårt nya ställe. Sällskapets historia har utförligt beskrivits i Rälspiken Nr 1, 2010 och på vår hemsida gmjs.se. Det finns därför ingen anledning att upprepa vår historia här om en gång. Därför väljer jag att visa historiken för våra tre år här på Gotaverken/Lindholmen. Det började direkt den 2 januari 2017.



Å sista sidan....

så kan jag inte låta bli att förundras över redaktörens fina återblick av våra drygt tre år i dom nya lokalerna. Det är redan mycket som man redan har glömt av och som kan påminna om den pånyttfödda pionjärandan som präglade Bror Nilssons gata 4A. (Gatunamnet härstammar för övrigt troligen från SKF:s förste klubbordförande, Bror Nilsson, som tillköttes av grundaren och den samme pionjären Sven Wingquist redan år 1907 - tala om nostalgi.)

Något som jag starkt kan erinra mig är planerandet och isärningsställandet av vårt främre dubbel-spår som först skulle kallas Paraldspåret men som senare döpts om till Stambanan. I Lennart Risfildes tankewerld skulle detta vara en modern bana med betongsvillar, något som vi tidigare inte hade haft och alltså inte hade någon erfarenhet av. Detta kom att ställa till med en hel del tankemöda då färdiga svillar knappast fanns att köpa och att det skulle fördras ca 2000 svillar för stambanans hela längd om ca 20 meter. Många förslag (tex snida för hand, gjuta eller stängpress i plast) sköttes och blöttes men föll till följ av det stora antalet och de eventuella kostnaderna. Så småningom utarbetades, av undertrycknad, en arbetstestad som innebär en seriell tillverkning av svillar som verkade rimlig både avseende tid och kostnader. Skäligen betong finns ju inte att tillgå så i birst på brod fick jag i stället för limpa valja tra. Så sagt och gjort, julhelgen 2017 stod i anmälande och gav oss enade möjligheter till stimulerande hemarbete.

Det hela gick tillrägligt nedanstående:
Ett 50-tal 6 mm tjocka plywoodskivor skars till med måtten 60 x 300 mm. På dessas ovansida limnades så två ribbor 2,5 x 24 mm. De pålimnade ribborna sågades sedan till på utsidan och i längdled med hjälp av min vinklingsbara Proxxon bordsåg. Lika lätt var det inte att såga ut insidorna utan att få fula jack i mittpartiet så det momentet fick vänta till senare. De så färdigpreparerade träskivorna kunde nu, liksom limpan, sågas på tvären i 6 mm tjocka bitar som nu till antalet blev något fler än 2000. Dock var detta inte slutet på svilltillverkningen utan snarare tvärtom. Insidan av dom tidigare längsgående ribborna skulle ju smedfasas. Detta fick ske med kniv på var och en av de blivande svillarna. Efter ett handtagat tillkännagivande blev detta en inövad rutin som kunde kombineras med julhelgens sevitellande. Efter många program och med minst 4000 avskurna spiltar på golvet var tillverkningen av svillarna liksom julhelgen avslarade och så även hemarbetet.



Nu kunde flera av våra rällare hjälpa till. Hemning sågade upp 2000 massivbjälkar 60x8 mm som användes som distans mellan svillarna och som utfyllnad under ballasten. Därefter limnades svillarna och distanserna mot underlaget av flera medarbetare och svillarna målades i betongfärg. Även gruset till makadamen sprutades före appliceringen. Slutligen vidtog det tunga arbetet för rällarna att lägga räl och driva in 8000 rälspikar (ej att förväxla med rälspikar) som lök på leden. fick dessutom alla spikskallar släpas till före indrivningen.

Så kan man alltså fördriva en julhelg och en bit av nyåret 2018. Allt detta är bara en liten del av allt annat arbete som vi genomgått i sällskapet i lokalerna med den så snarika gatusadressen. Kanske blir det nu i Coronatider ytterligare tid för hemarbete samtidigt som de träd som vi planterat, i lugn och ro, kan växa till sig. Hoppar att någon tänker på att vattna dom! Självt skall jag försöka bygga stonstavnagarna till min Du 109 som är av ungefär samma årgång som Bror Nilsson (tala igen om nostalgi!).

Försök nu hålla Er krya och må väl

Ralph

